

2.4. Сбор от взаимодействующих ДДС, и доведение до них информации об угрозе или факте возникновения ЧС, сложившейся обстановке и действиях сил и средств по ликвидации ЧС.

2.5. Обработка данных о ЧС, ее масштабах, уточнение состава взаимодействующих привлекаемых сил для реагирования на ЧС, их оповещение о переводе в высшие режимы функционирования звена РСЧС.

2.6. Обобщение, оценка и контроль данных обстановки, принятых мер по ликвидации чрезвычайной ситуации.

3. Основные функции ЕДДС

3.1. Обеспечивает прием и сбор сообщений (информации) об угрозе или факте возникновения ЧС природного, техногенного или биолого-социального характера.

3.2. Обеспечивает, через взаимодействующие ДДС, своевременное реагирование сил и средств районного звена ТП РСЧС на чрезвычайные ситуации на территории муниципального района.

3.3. Информировует об обстановке, принятых и рекомендуемых мерах взаимодействующие ДДС и силы, привлекаемые к ликвидации ЧС.

3.4. Доводит задачи, поставленные вышестоящими органами управления территориальной подсистемы РСЧС, до взаимодействующих ДДС, осуществляет контроль за выполнением и организует взаимодействие.

3.4. Обеспечивает взаимодействие с органами управления взаимодействующих ДДС.

3.5. Обобщает информацию о ЧС и ходе работ по их ликвидации.

3.6. Осуществляет оповещение должностных лиц комиссии по предупреждению и ликвидации ЧС и обеспечению пожарной безопасности района.

4. Режимы функционирования ЕДДС

4.1. В режиме повседневной деятельности ЕДДС осуществляет дежурство в готовности к реагированию на угрозу возникновения или возникновения ЧС.

В этом режиме ЕДДС обеспечивает:

- сбор, обработку и обмен в установленном порядке информацией в области защиты населения и территорий от чрезвычайных ситуаций и обеспечения пожарной безопасности;
- прием от населения, организаций и ДДС сообщений, несущих информацию об угрозе возникновения или возникновении ЧС, их регистрацию и сортировку по принадлежности ДДС и уровням ответственности;
- обобщение и анализ информации о чрезвычайных ситуациях за текущие сутки и представление соответствующих докладов по подчиненности;
- осуществление взаимного информирования дежурных смен взаимодействующих ДДС об обстановке и ее изменениях.

4.2. В режиме повышенной готовности ЕДДС обеспечивает:

- оповещение должностных лиц КЧС, взаимодействующих ДДС и привлекаемых сил районного звена ТП РСЧС;

- ведение усиленного наблюдения и контроля за обстановкой в районе, на потенциально опасных объектах, а также за состоянием окружающей среды;
- уточнение порядка действий взаимодействующих ЕДДС при реагировании на возможную ЧС;
- координацию действий взаимодействующих ДДС при принятии ими экстренных мер по предотвращению ЧС или смягчению ее последствий.

4.3. В режиме чрезвычайной ситуации ЕДДС обеспечивает:

- осуществление непрерывного контроля за состоянием окружающей среды, развитием возникших чрезвычайных ситуаций и их последствий, за обстановкой на аварийных объектах и прилегающей к ним территории;
- координацию действий взаимодействующих ДДС, привлекаемых сил и средств районного звена ТП РСЧС при проведении работ по защите населения и территории от ЧС;
- обмен информацией с оперативной группой муниципального района в районе ЧС;
- передачу оперативной информации между органами управления при организации ликвидации ЧС и в ходе аварийно-спасательных работ, мероприятий по обеспечению устойчивого функционирования объектов экономики и первоочередному жизнеобеспечению пострадавшего населения;
- непрерывный сбор и обмен информацией о проведении мероприятий по защите населения и территорий от чрезвычайных ситуаций.

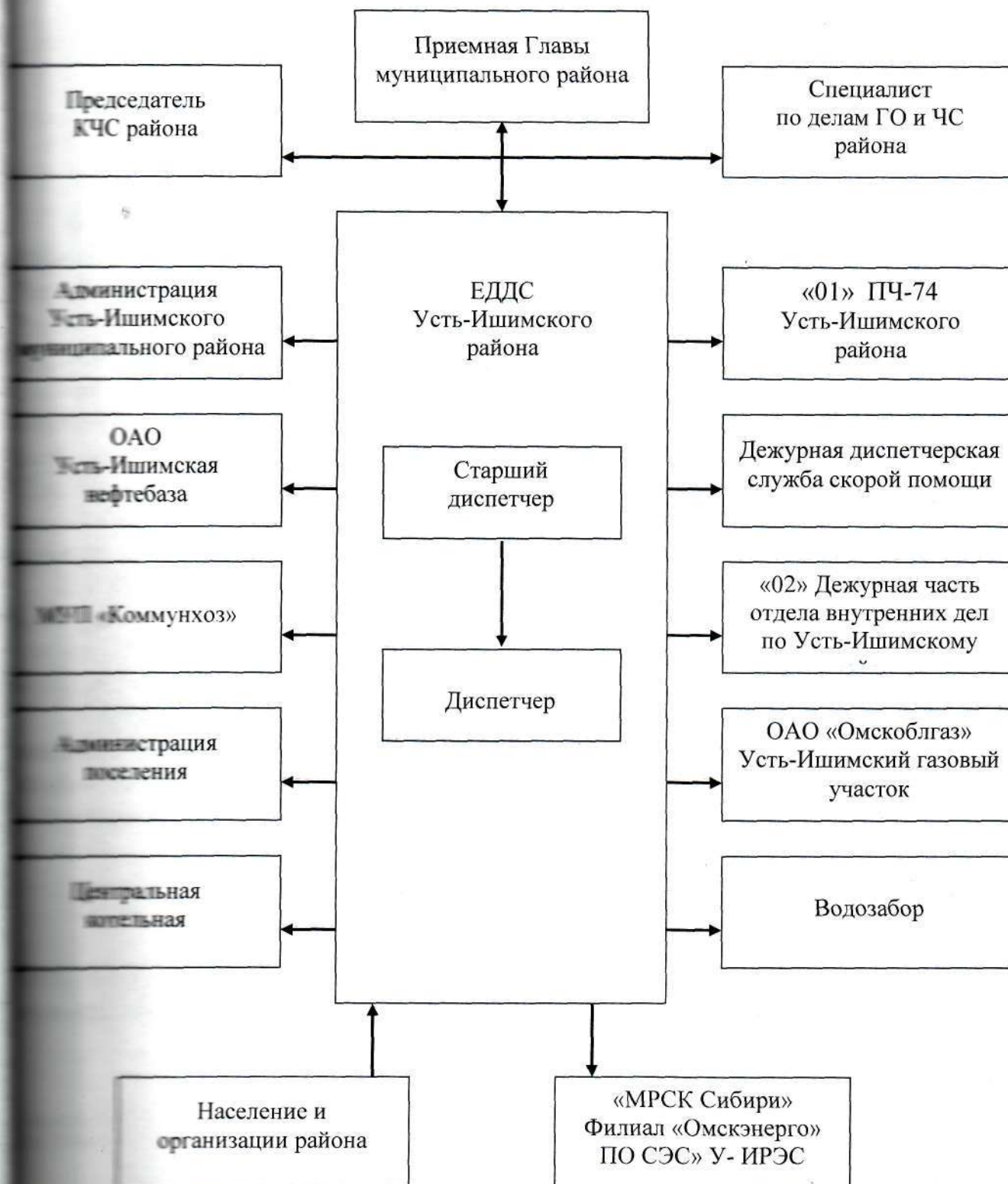
Информация, поступающая в ЕДДС, доводится до всех взаимодействующих ДДС.

Приложение № 2
к постановлению администрации
Усть-Ишимского муниципального района
от 15.01.2010 г. № 13-н

ПЕРЕЧЕНЬ
дежурно-диспетчерских служб организаций и объектов района,
осуществляющих взаимный обмен информацией
по вопросам предупреждения и ликвидации чрезвычайных ситуаций
на территории Усть-Ишимского района

№ п/п	Наименование предприятия (организации)	Название службы	Номер телефона	Фамилия и инициалы руководителя
Аварийно-спасательные службы				
1	Пожарная часть ПЧ-74	Пункт управления единой дежурной диспетчерской службы (ПУ ЕДДС-01)	01 2-13-98	Логинов В.В.
2	Отдел внутренних дел по Усть-Ишимскому району	Дежурная часть РОВД	02 2-13-35	Коротких А.В.
3	МУЗ Усть-Ишимская ЦРБ	Дежурная диспетчерская служба скорой помощи	03 2-12-94	Малкова В.Г.
4	Филиал «Большеречье-межрайгаз» ОАО «Омскоблгаз» Усть-Ишимский газовый участок	Дежурная диспетчерская служба ОАО «Омскоблгаз» Усть-Ишимский газовый участок	2-14-87	Кузнецов А.С.
Дежурные службы предприятий жизнеобеспечения и связи				
5	ОАО «Сибирьтелеком» северный УТЭ Усть-Ишимский участок технической эксплуатации	Дежурный	2-11-37	Черкасов В.Е.
6	МУП «Коммунхоз»	Дежурный	2-10-12	Седельников Н.А.
7	«МРСК Сибири» Филиал «Омскэнерго» ПО СЭС У- ИРЭС	Дежурный	2-17-17	Шабловский В.Г.
Дежурные службы потенциально опасных объектов				
8	Водозабор	Дежурная служба	2-10-51	Иванов Д.В.
9	ОАО Усть-Ишимская нефтебаза	Диспетчерская служба	2-12-17	Плехов А.М.

СХЕМА
взаимного обмена информацией между ЕДДС
по вопросам предупреждения и ликвидации чрезвычайных ситуаций
на территории Усть-Ишимского муниципального района





**АДМИНИСТРАЦИЯ
УСТЬ-ИШИМСКОГО
МУНИЦИПАЛЬНОГО РАЙОНА
ОМСКОЙ ОБЛАСТИ**

ПОСТАНОВЛЕНИЕ

15.01.2010

с. Усть-Ишим

№ 13-п

О создании единой дежурно-диспетчерской службы Усть-Ишимского района

В соответствии с пунктом 11 постановления Правительства Российской Федерации от 30.12.2003 №794 «О единой государственной системе предупреждения и ликвидации чрезвычайных ситуаций», в целях принятия своевременных мер по предупреждению и ликвидации чрезвычайных ситуаций на территории Усть-Ишимского муниципального района, на основании статьи 22 Устава Усть-Ишимского муниципального района постановляю:

1. Создать единую дежурно-диспетчерскую службу Усть-Ишимского района.
2. Утвердить:
 - 2.1. Положение о единой дежурно-диспетчерской службе Усть-Ишимского муниципального района (приложение № 1);
 - 2.2. Перечень дежурно-диспетчерских служб организаций и объектов района осуществляющих взаимный обмен информацией по вопросам предупреждения и ликвидации чрезвычайных ситуаций на территории Усть-Ишимского муниципального района (приложение № 2);
 - 2.3. Схему взаимного обмена информацией между дежурно-диспетчерскими службами по вопросам предупреждения и ликвидации чрезвычайных ситуаций на территории Усть-Ишимского муниципального района (приложение № 3).
3. Руководителям организаций и объектов района создающих дежурно-диспетчерские службы согласно приложению №2, издать соответствующие приказы, разработать необходимые документы, копии приказов представить в администрацию района.
4. Постановление довести до руководящего состава администрации района, глав сельских поселений, руководителей предприятий, организаций и учреждений в части касающейся.
5. Контроль за выполнением постановления возложить на заместителя Главы муниципального района по социальным вопросам, председателя комиссии по предупреждению и ликвидации чрезвычайных ситуаций и пожарной безопасности администрации Усть-Ишимского муниципального района Богданова Г.М.

Глава муниципального района

С.М.Сергеев

Приложение № 1
к постановлению администрации
Усть-Ишимского муниципального района
от 15.01.2010 г. № 13-н

ПОЛОЖЕНИЕ

единой дежурно-диспетчерской службе Усть-Ишимского муниципального района

1. Общие положения

1.1. Настоящее положение определяет основные задачи и порядок функционирования единой дежурно-диспетчерской службы района (далее - ЕДДС).

1.2. ЕДДС является органом повседневного управления районного звена областной территориальной подсистемы единой государственной системы предупреждения и ликвидации чрезвычайных ситуаций (РСЧС).

1.3. ЕДДС предназначена для координации действий дежурно-диспетчерских служб района к реагированию на угрозу и возникающие ЧС: служб "01", "02", "03", "04"; топливно-энергетического и жилищно-коммунального хозяйства; потенциально опасных объектов расположенных на территории района.

1.4. Создание и функционирование ЕДДС не отменяет существующего порядка приема сообщений от населения о происшествиях дежурно-диспетчерскими службами (далее - ДДС) района (по телефонам - "01", "02", "03", "04" и др.).

1.5. Общее руководство деятельностью ЕДДС осуществляет председатель КЧС, а непосредственное - начальник отдела ГОЧС района.

1.6. ЕДДС координирует все ДДС района по вопросам сбора, обработки и обмена информацией по предупреждению и ликвидации ЧС и их совместных действий.

1.7. Информация, поступающая в ЕДДС о ЧС, обрабатывается и передается в комиссию по предупреждению и ликвидации ЧС и обеспечению пожарной безопасности Администрации района для принятия мер и подготовки соответствующих решений. Поступившая из различных источников и обобщенная в ЕДДС информация, подготовленные рекомендации по совместным действиям ДДС доводятся до соответствующих органов управления, а также до всех ДДС, привлеченных к ликвидации ЧС.

1.8. Функционирование ЕДДС в военное время осуществляется в соответствии с положением о гражданской обороне района, планом гражданской обороны района, инструкциями дежурно-диспетчерскому персоналу ЕДДС по действиям в условиях особого периода.

1.9. ДДС организаций и объектов района действуют в соответствии со своими ведомственными инструкциями.

2. Основные задачи ЕДДС

2.1. Прием от населения и организаций района сообщений об угрозе или факте возникновения ЧС природного, техногенного или биолого-социального характера.

2.2. Проверка достоверности и анализ поступившей информации, доведение её до ДДС, в компетенцию которых входит реагирование на принятое сообщение.

2.3. Осуществление взаимодействия с привлекаемыми службами района.